

# la lettre

Nouvelles du Werkbund Suisse SWB 2/12 avril 2012

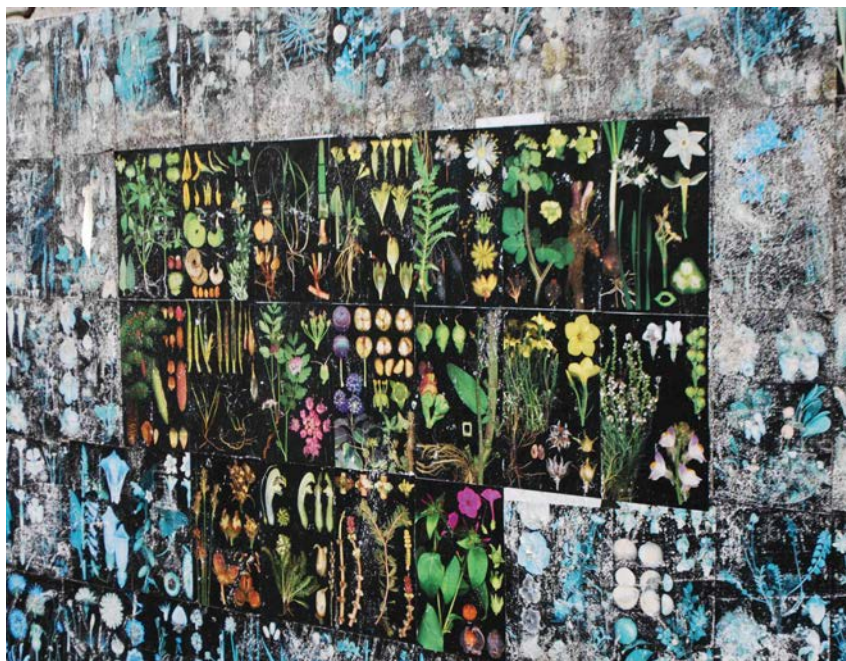
## Célébration du 100<sup>e</sup> anniversaire du werkbund 2013: un bref état des lieux

Dans presque un an, on y sera!  
Le 17 mai 2013, le Werkbund Suisse fêtera ses cent ans d'existence.

Diverses activités sont prévues pour le jour même de l'anniversaire et pour l'année qui suivra, de mai 2013 à mai 2014. Certaines d'entre elles n'en sont encore qu'au stade de l'idée, alors que d'autres voient leur forme concrète se profiler tranquillement. L'équipe de recherche composée du Professeur Bernd Nicolai, de Thomas Gnägi et de Jasmine Wohlwend de l'Institut d'histoire de l'art de l'Université de Berne travaille par exemple déjà depuis plusieurs mois sur l'histoire du SWB, en se basant sur des recherches de sources étendues (cf. La Lettre 5/2011). La réalisation de ce projet, temporellement et financièrement pourtant très coûteux, est heureusement pour une grande part garantie par les contributions de divers sponsors, le coup de pouce du SWB lui-même, et surtout grâce au financement des travaux de recherche par le Fonds national suisse de la recherche scientifique (FNS). La publication de l'ouvrage est prévue pour l'automne 2013. L'évolution du SWB, mise en lien avec le contexte historique de l'art et de la culture, y sera présentée de la manière la plus complète possible.

### Direction thématique

En plus d'effectuer ce travail sur sa propre histoire, il s'agit également pour le Werkbund de mettre des accents sur certains thèmes et d'aborder des questions qui lui sont importantes. A cette fin, des représentantes et représentants des comités des groupes régionaux ainsi que du comité central ont défini en novembre passé des théma-



Sonder l'espace de vie qu'est la ville: photo de la visite guidée «Pickeltour» après l'Assemblée générale 2012 à Zurich. Photo: Su Jost.

tiques qui chapeauteront toutes les activités SWB de l'année anniversaire. Les voici:

- » **Processus / questions de création**
- » **Espaces de vie et d'habitation**
- » **Formation / médiation**

Ces trois domaines se retrouvent également dans le concours planifié l'automne prochain pour les futur-e-s architectes et designers. Des écoles supérieures ou hautes écoles spécialisées devraient encore être intégrées à ce projet. Sous le titre provisoire de «La moitié du loyer», les futur-e-s créateurs et créatrices de la génération montante seront invité-e-s cet automne à réfléchir aux

questions actuelles et futures de l'habitat, devant un jury spécialisé. Le prix financé par la fondation Ikea Suisse – à savoir, la prise en charge de la moitié du loyer de la personne gagnante pendant six mois – sera décerné lors de la célébration de l'anniversaire du SWB le 17 mai 2013. Le public intéressé devrait en outre pouvoir voir les travaux primés à l'occasion d'une exposition. Les groupes régionaux quant à eux travaillent déjà de manière assidue à la définition de leur propre programme d'anniversaire afin que le Werkbund puisse rendre ces accents thématiques visibles au niveau régional durant l'année anniversaire. (voir la contribution page 2).

*Rapport d'atelier du groupe régional bernois à propos des activités prévues pour le centième anniversaire*

## Des idées au petit déjeuner

Après le petit déjeuner, la journée s'ouvre, et après une réunion commune «Ideen-Zmorge» («les idées du matin»), à Berne, l'année du Werkbund gagne en élan. Depuis maintenant des années, les membres du comité bernois se rencontrent pour les brainstormings du samedi afin de développer des idées et projets en lien avec la thématique annuelle nationale ou pour mettre sur pied un grand projet commun. C'est ainsi par exemple qu'a vu jour l'idée d'enregistrer un été durant la Galerie Margit Haldemann située dans la vieille ville de Berne, entreprise qui avait d'abord été jugée impossible. Et pourtant, ce déjeuner s'est révélé fructueux puisque ce (grand) projet a été réalisé avec succès pendant l'été 2010.

Le samedi, la tête est libérée du travail et de la pression des délais. Lors des rencontres petit déjeuner, pas d'affaires associatives à traiter, pas d'ordres du jour à tenir, pas de budgets à calculer. Des conditions idéales donc pour un brainstorming, pour penser librement, pour, finalement, se concentrer vers le but – et, de temps à autre, pour le coup de maître.

Un tel coup est dans l'air depuis le dernier «Ideen-Zmorge» du comité bernois. Il a déjà été discuté de manière plus approfondie lors de repas de midi – eux aussi pris dans une ambiance libérée des affaires quotidiennes de l'association. L'idée: planifier et réaliser une «siedlung» du Werkbund à Berne. «Pourquoi pas construire à nouveau une «siedlung» du Werkbund?» Cette question avait été lancée comme ça, pendant un tour de table, lors d'une de ses rencontres de midi dédiées à la discussion du centième anniversaire, racontent les deux co-présidentes Verena Berger et Beatrice Friedli. Et ce qui avait d'abord été un peu fabulé dans une ambiance décontractée et légère n'a depuis lors plus quitté leurs têtes. Entre temps donc, le rêve s'est déjà transformé: une liste des exigences qu'une «siedlung» du Werkbund devrait satisfaire dans le futur



Verena Berger et Beatrice Friedli du groupe régional bernois. Photos: Iwan Raschle

existe maintenant et les membres du comité bernois se sont renseignés sérieusement au niveau historique. Ils ont été soutenus dans cette entreprise par le Professeur Bernd Nicolai et l'historien de l'art Thomas Gnägi qui effectuent des recherches autour de l'histoire (bientôt) centenaire du SWB avec la collaboration de l'historienne de l'art Jasmine Wohlwend.

### **Prendre en compte l'individualité**

«Après le tour d'horizon que les deux chercheurs nous ont montré, nous avons

vraiment commencé à être convaincu-e-s par l'idée de choisir la «siedlung» comme nouvel axe thématique, justement pour le centième anniversaire: comme l'histoire le montre, le Werkbund s'est toujours intéressé à l'habitat», dit Verena Berger. Il leur apparaît par ailleurs clairement «qu'aujourd'hui, nous ne pouvons plus prescrire aux gens comment habiter, ni de quels meubles ils devraient s'entourer». Il s'agirait de nos jours bien plus de prendre en considération l'individualité significativement plus grande des gens, leurs exigences plus élevées égale-



ment et pas seulement concernant la taille de l'appartement. «Actuellement, les habitants-e-s des villes désirent en même temps le «monde préservé» de la campagne; ils et elles veulent planter des salades, aménager des jardins-terrasses, veulent être urbain-e-s et en même temps proches de la nature.» Le concept d'«urban gardening» côtoie ainsi celui de la densification de la structure urbaine. Lors de rencontres encore espacées mais intensives du groupe de travail ou de tout le comité, on discute donc autant de sujets tels qu'«habiter lorsque l'on vieillit» ou «l'intégration sociale» que des aspects écologiques et – le tout ne devant en effet pas rester un château en Espagne – de questions concrètes de mise en œuvre, notamment du financement.

#### Suivre la réalisation

Un élan tel que celui-ci fascine et procure également de la joie. «L'idée d'une «siedlung» du Werkbund est certes folle», remarque un membre du comité qui ajoute tout de suite: «mais ça bouge et on s'amuse au SWB bernois.» «Un caractère intrépide ou voler trop haut n'ont jusqu'à là encore jamais été critiqués», se rappellent les deux co-présidentes, «mais nous ne prétendons pas développer quelque chose d'universel tel que LE standard de la «siedlung».» En même temps, on ne voudrait pas s'intéresser à une nouvelle «siedlung» du Werkbund en ne restant qu'au niveau théorique et «juste rédiger une joli petit livre» qui serait peut-être remarqué, mais qui disparaîtrait ensuite sur une étagère ou dans un tiroir.

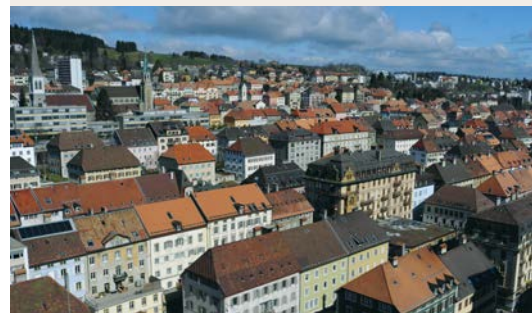
Nous voulons participer à une réalisation depuis le début.

«Si d'autres groupes régionaux se joignaient à l'initiative de la «siedlung» du Werkbund lancée par le groupe bernois, on réfléchirait et débattrait, voire même ferait des projets aussi dans d'autres endroits au sujet de nouveaux concepts de «siedlung» et d'habitat», se réjouissent Verena Berger et Beatrice Friedli qui se montrent ouvertes aux coopérations, par exemple à des manifestations communes. Indépendamment des collaborations, elles feront avancer le projet avec le comité bernois. Au programme pour cela: des rencontres à midi pour affiner et fonder d'un point de vue théorique le catalogue d'exigences et d'objectifs, visiter les «siedlung» les plus diverses, se renseigner et s'atteler notamment à la question de savoir ce qu'il en est des désirs de celles et ceux qui devraient un jour vivre dans une «siedlung» du Werkbund.

«Notre idée vole encore bien haut», rit Beatrice Friedli. L'entretien avec les deux co-présidentes et une séance thématique du comité montrent cependant clairement que haut ne veut pas dire «dans les nuages»: on travaille là de manière sérieuse, avec un but clair, sans pour autant être figé sur celui-ci. Un débat interdisciplinaire animé se déroule ici sur une thématique importante, on voit ici que le Werkbund vit. Et en plus «ça bouge et on s'amuse».

Monika Imboden et Iwan Raschle

## Journée du Werkbund 2012 à La Chaux-de-Fonds



La Chaux-de-Fonds et le Club 44.  
Photo: Iwan Raschle

**La journée du Werkbund  
aura lieu cette année  
à La Chaux-de-Fonds,  
samedi 16 juin**

Différents aspects de l'industrie horlogère sans laquelle La Chaux-de-Fonds ne serait pas ce qu'elle est aujourd'hui seront au centre de cette journée.

Le programme détaillé ainsi que les documents d'inscription vous seront envoyés par courriel sous peu.

Réservez déjà la date!

#### ANNONCE

### F HAUS DER FARBE

SOMMERSEMINARE BERLIN, 08.-17.08.2012  
FARBE IN ENTWURF UND KOMMUNIKATION

- Farbe und Raumatmosphäre
- Farbflaneur: Positionen der Farbgestaltung am Bau
- Werkzeuge der Farbgestaltung

[www.hausderfarbe.ch](http://www.hausderfarbe.ch), [info@hausderfarbe.ch](mailto:info@hausderfarbe.ch)

7 questions à Adrian Christen, nouveau membre du groupe régional des Grisons

## Un jeu avec le contexte

**Adrian Christen est architecte indépendant depuis 2000. Il a un bureau à Coire et à Balzers (Liechtenstein). Il a travaillé auparavant en tant que chef de projet au sein du bureau d'architectes V. Bearth & A. Deplazes à Coire. En 2011, il est devenu membre du Werkbund et a rejoint le groupe régional des Grisons.**

**Sur quels projets travaillez-vous actuellement?**

Depuis plus de deux ans, je m'occupe principalement d'un projet industriel passionnant et exceptionnel dans une vallée montagnarde grisonne. Après beaucoup de clarifications, discussions, de recours de toutes parts, plus rien ne devrait finalement s'opposer au lancement de la construction prévu pour l'an prochain. A côté de cela, je travaille toujours à des concours et divers projets d'études en cours.

**En 2003 à Balzers, vous et Ivan Cavegn avez gagné le concours pour l'ensemble résidentiel «Bellavista» qui a été construit entre 2004 à 2006. Pouvez-vous brièvement décrire ce qui caractérise cet ensemble?**

Sur un champ au bord du noyau central du village, la commune voulait construire une résidence de «logements sociaux» très dense et subventionnée par l'Etat (Liechtenstein) comprenant des appartements à vendre. Notre concept comprenait quatre immeubles de trois étages pour chacun desquels nous avons planifié six à huit appartements sur un niveau ou en triplex, tous munis d'une grande loggia protégée du vent. La répartition du plan et les matériaux de l'aménagement intérieur jusqu'à l'emplacement des espaces sanitaires pouvaient être choisis librement. Une forme présentant un léger angle qui joue dans le pli de la façade avec l'échelle de l'environnement construit se développe à partir du concept de l'espace intérieur.

**Qu'est-ce qui vous importait alors tout particulièrement lors de la planification et de la réalisation?**

Aucun trafic automobile et aucunes places de parc ne devaient être visibles dans toute la résidence. Un parking sous-terrain efficace a permis de réaliser l'idée d'un parc avec des surfaces vertes et de jeu en continu et des chemins piétons entre les bâtiments. Comme la maîtrise d'ouvrage, qui a changé

en cours de planification (passée de la commune à une coopérative de 20 partis), a souhaité que la réalisation des travaux revienne à une entreprise générale, nos prescriptions et représentations devaient être planifiées et définies de manière très précise, afin que la marge de manœuvre laissée aux «optimisations» au niveau de la réalisation soit très petite et que la qualité architecturale et les prescriptions de matérialisation soient correctement mises en œuvre. En fin de compte, nous y sommes parvenu.

**A maintenant dix ans de distance, mettriez-vous aujourd'hui les accents autrement dans la planification d'un ensemble?**

Je ressens encore aujourd'hui ce concept «simple» et la conception architecturale des bâtiments comme appropriés et intemporels et je le planifierais encore de la même manière. Toutefois, un élément que nous avions planifié – la conception de l'environnement en parc avec des arbres dans les intervalles –, n'a jusqu'à aujourd'hui pas été réalisé, ou uniquement dans une très petite mesure, ce qui fait qu'un élément important manque.

**Dans quel type de logement vivez-vous vous-même?**

J'habite avec ma femme et nos deux enfants dans un appartement de cinq pièces d'environ 120m<sup>2</sup> habitables, dans une maison locative de trois appartements. Nous avons pu acheter le bâtiment construit en 1956 il y a trois ans. Depuis, nous sommes constamment en train d'assainir une chose ou l'autre ou de rénover, sans modifier le style resté assez proche du style d'origine des années 50. La maison se situe dans les hauts de la périphérie de la ville de Coire. Durant les chaudes soirées d'été, ce que nous aimons le plus, c'est d'être sur le balcon – parfois avec un verre de vin à la main – pour admirer le coucher du soleil en direction de la ville.

**Quelle est votre pièce d'ameublement préférée?**

Dans la cave du propriétaire précédant ayant déménagé il y a déjà des années, nous



Nouvelle construction, ensemble résidentiel Stadel, Balzers - A. Christen & I. Cavegn.

Photo: Barbara Bühler, Vaduz



Ensemble triple de jardin d'enfants, Vaduz – A. Christen & J. Ritter.  
Photos: Sven Beham, Vaduz



Agrandissement et transformations du gymnase Giacometti de Coire – A. Christen & C. Drilling. Photo: Ralph Feiner, Malans



Transformation de la banque Raiffeisen de Sargans – A. Christen. Photo: Ralph Feiner, Malans

avons trouvé une commode mesurant environ 0.8x1.2x0.3 m dont les 19 tiroirs étaient remplis de toute sorte d'outils, vis, etc. et de beaucoup de cassettes de tubs bizarres des années 60 et 70. Nous avons laqué ce meuble en blanc laissant visibles toutes ses traces d'utilisation. Depuis, il est à côté de la porte d'entrée, très pratique: la famille utilise beaucoup ses tiroirs pleins de fourbi.

**Lorsque l'on considère vos projets, il semble que non seulement la forme, l'intégration dans l'environnement et la matérialisation jouent un rôle impor-**

**tant, mais que le choix des couleurs aussi. Quelle importance accordez-vous à la couleur dans vos œuvres?**

Etant donné que mes travaux/idées naissent d'une intuition en lien avec la mission et le lieu de manière unitaire et ne vadrourissent d'abord que dans ma tête avant que le programme des espaces et la «logique» ne soient intégrés à la table de dessin, le jeu avec le contexte est le sujet central de mon travail et il est réinventé à chaque nouvelle tâche.

Pour moi, la prise en compte de la couleur fait également partie de cela. Elle se déve-

loppe à partir de la forme, de l'utilisation, de l'environnement, des matériaux utilisés, de l'envie d'expérimenter et parfois aussi par pur hasard – mais n'est jamais choisie au hasard. Au contraire, la couleur est déterminée à la suite d'essais prenant souvent du temps et nécessitant des échantillons. Je suis cependant à chaque fois très curieux de l'effet et de l'interaction avec le bâtiment fini.

Questionnaire: Monika Imboden



*Assemblée générale du Werkbund 2012 à Zürich*

## Travail associatif et culture



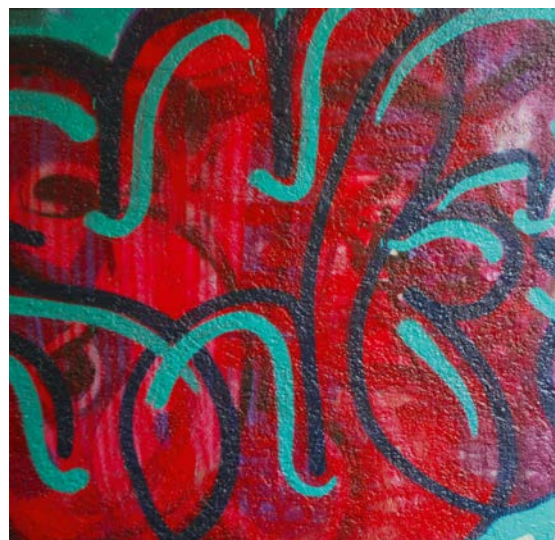
Les groupes régionaux présentent leurs activités: Yves Dreier, groupe régional romand. Photo: Karin Bucher

Streetart lors du pickeltour: photos: Su Jost

Le 17 mars 2012, 41 membres du Werkbund se réunissaient à la Baumuster-Centrale à Zurich. Lors de cette assemblée, Franziska von Holzen a été élue membre du Comité central. Elle prend ainsi la relève de Christian Studer qui vient de mettre un terme à ses sept ans d'activité au sein du Comité central. Nous félicitons chaleureusement Franziska von Holzen à l'occasion de son élection et remercions Christian Studer pour son grand engagement. Par acclamation, le vice-président Vinzenz Reiz s'est vu quant à lui confirmé dans sa fonction pour trois années supplémentaires.

Une fois achevée la partie administrative durant laquelle l'Assemblée a déchargé le Comité conformément aux statuts, notre hôte Werner K. Rüegger nous a présenté la Baumuster-Centrale. C'est ensuite par des températures déjà presque estivales que la manifestation s'est terminée dans le Kreis 4 de Zurich avec la présentation de deux visites guidées qui, de manière saisissante, ont jeté un regard neuf sur le quartier, son histoire, aussi bien que sur des formes artistiques jeunes et urbaines.

Monika Imboden



*Nous avons le plaisir d'accueillir nos nouveaux membres  
SWB et leur souhaitons*

## une cordiale bienvenue!



- » Aargauer Kunsthaus, Aarau
- » Fondation akku, Emmen
- » Fondation de l'Hermitage, Lausanne
- » Gewerbemuseum Winterthur
- » Grubenmann Museum, Teufen
- » Hansruedi Marti, architecte, Glaris / groupe régional Suisse orientale
- » Haus Konstruktiv, Zürich
- » Kunsthaus Zürich
- » Kunstmuseum Luzern
- » Landesmuseum Zürich
- » Martin Roth, architecte/ingénieur en bâtiment, Wabern
- » Musée suisse de l'appareil photographique, Vevey
- » Museum für Gestaltung (Museum Bellerive, Designsammlung), Zürich
- » Museum Haarundkamm, Mümliswil
- » Pascal Kraut, architecte, Kehrsatz, groupe régional Berne
- » Stefan Vollenweider, artiste/enseignant, Rapperswil/groupe régional Suisse orientale
- » Textilmuseum St. Gallen

### Impressum «La lettre»

Publication du Werkbund Suisse SWB

### Rédaction:

Monika Imboden, Iwan Raschle  
Traduction a/f: Sophie Wolf

### Mode de parution:

«La lettre» paraît cinq fois par année  
et est envoyée aux membres du SWB  
ainsi qu'aux personnes intéressées par  
courriel.

### Rédaction et secrétariat central SWB

Werkbund Suisse SWB  
Limmatstrasse 118  
8031 Zurich

Téléphone +41 44 272 71 76  
swb@werkbund.ch  
www.werkbund.ch

### Heures d'ouverture

Le secrétariat central du SWB est ouvert  
du lundi au jeudi de 9h à 12h et de 14h à  
17h. Il est fermé le vendredi.

© Schweiz. Werkbund, 2012

Formation continue? De la matière pour les passionné-e-s  
de lecture? Des vacances pour les esthètes?

**Ici, pourrait figurer votre annonce lors de la prochaine édition déjà.  
Si vous êtes intéressé-e, veuillez contacter le secrétariat central.**

Secrétariat central SWB, Limmatstrasse 118, 8031 Zürich  
Téléphone 044 272 71 76  
swb@werkbund.ch