

Habiter en harmonie avec l'architecture et l'environnement

L'appartement de Neubühl du groupe régional SWB Zurich

Pages 2–5

En altitude

7 questions à Ulrich Delang, nouveau membre du groupe régional SWB Berne

Pages 6–8

Rendez-vous artisanat

Nouvelle série de manifestations SWB

Pages 9–10

Ainsi fut l'Assemblée générale du Werkbund 2015

Impressions photographiques de Langenthal

Pages 11–12





L'appartement de Neubühl à Zurich Wollishofen: Vue sur l'appartement depuis la porte d'entrée. Photo: Conservation cantonale des monuments historiques Zurich.

Le lotissement Neubühl du Werkbund dont le but déclaré était de proposer un habitat «en harmonie avec l'architecture et l'environnement» est né entre 1930 et 1932 à Zurich-Wollishofen.

Dès mai 2015, des hôtes peuvent loger dans un appartement de cette construction historique et internationalement réputée. Ceci est possible grâce au groupe régional SWB Zurich qui a loué l'appartement en tant que membre de la coopération. Nous avons rencontré Anja Meyer, présidente du groupe, qui nous a expliqué le projet de l'appartement.

Travail avant la première nuitée

Les préparatifs battent leur plein afin que l'appartement de la rue Nidelbad 79 puisse accueillir ses premiers hôtes dans maintenant peu de temps. L'appartement situé à Zurich-Wollishofen fait partie du lotissement de la coopérative Neubühl, construit jusqu'en 1932 à l'initiative du Werkbund Suisse SWB et inspiré par le lotissement Weissenhof de Stuttgart.

Le poseur de sol ajoute une dernière touche, précise, à son travail du jour. Il a posé le nouveau linoléum dans l'espace de l'entrée et du séjour. On respire l'odeur de nouvelle couleur et la poussière que les travaux de rénovation ont soulevée tourbillonne, omniprésente. A l'exception d'un fauteuil, l'appartement est vide.

On retrouve sans doute une scène très semblable à ce qu'a dû être l'appartement il y a huitante ans avant le premier emménagement, en tous les cas lorsque l'on se trouve dans l'es-

pace d'habitation et que l'on regarde en direction du balcon. Comme l'explique Anja Meyer, présidente du groupe régional SWB Zurich, le plan n'a pas été modifié depuis. Les premiers locataires utilisaient les mêmes placards et, par beau temps, poussait la même fenêtre coulissante. La balustrade du balcon et sa fine grille métallique, une lampe dans la cuisine et la sonnerie à l'entrée ont résisté aux signes du temps raconte encore l'architecte.

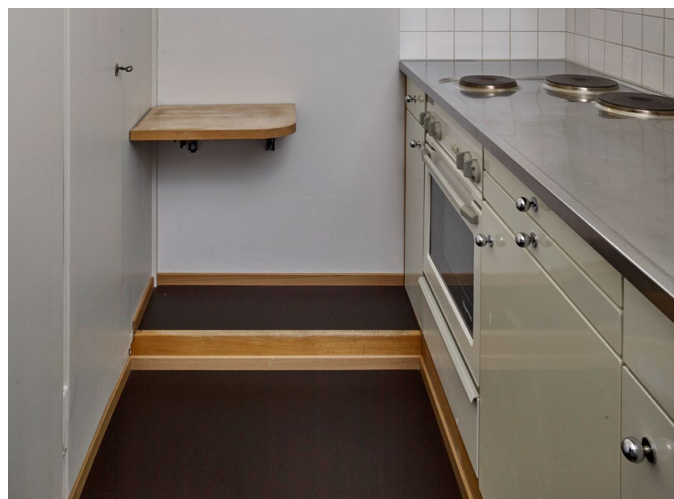
Davantage que pour un locataire normal

Les travaux de rafraîchissement de l'appartement ont été discutés en amont de manière approfondie par la coopérative Neubühl et le groupe régional SWB Zurich. Anja Meyer les présente en ces termes: «S'il ne s'agit pas d'une entreprise de reconstitution au sens où on l'entend dans la conservation des monuments historiques, la démarche a reçu ici une attention particulière surpassant le soin avec lequel la coopérative procède habituellement.»



Vue sur l'extérieur. Photo: Conservation cantonale des monuments historiques Zurich.

«S'il ne s'agit pas d'une entreprise de reconstitution au sens où on l'entend dans la conservation des monuments historiques, la démarche a reçu ici une attention particulière surpassant le soin avec lequel la coopérative procède habituellement.»



La cuisine. Petite mais pratique.
Photo: Conservation cantonale des monuments historiques Zurich.



Les placards d'origine ont été conservés.
Photo: Conservation cantonale des monuments historiques Zurich.

Les installations de la cuisine et de la salle de bain datent de la rénovation d'ensemble réalisée en 1985/86. A l'exception de l'armature d'un robinet, d'un réfrigérateur ainsi que d'un lave-vaisselle, elles ne seront pas remplacées détaille Anja Meyer; pas non plus par des objets qui reflèteraient mieux l'état d'origine. Au contraire, les surfaces de la salle de bain, le lavabo, le revêtement et les meubles de la cuisine, la cuisinière et le four seront conservés comme témoins de ces travaux de rénovation entrepris avec un très grand soin.

On a par contre opté pour des revêtements neufs pour les sols de l'entrée et de la salle de séjour, ainsi que pour les murs. Le papier peint d'apprêt installé entre-temps a été retiré pour donner ensuite une couche de peinture fraîche sur un papier de fond. La décision de peindre les murs ainsi que toutes les surfaces boisées a été prise sur la base d'un concept de couleurs global respectant les couleurs d'origine.



Salle de bain, rénovée dans les années 1980.
Photo: Conservation cantonale des monuments historiques Zurich.



Anja Meyer, la présidente du groupe régional SWB Zurich sur le balcon de l'appartement. Photo: Monika Imboden.

«Nous voulons transmettre le sentiment que l'on devait avoir à l'époque en habitant ici. Les gens d'autrefois et d'aujourd'hui ne vivent pas dans des mondes design, mais dans des mondes habités.»

Ameublement authentique

Reste maintenant à meubler l'appartement. Le groupe régional peut s'appuyer ici sur une documentation historique détaillée (voir par exemple l'article: Die Werkbundsiedlung Neubühl in Zürich-Wollishofen. In: Das Werk, 18 (1931), pp. 257-279, disponible via <http://dx.doi.org/10.5169/seals-81987>

Le groupe se tient ici à la devise de Sigfried Giedlon, ingénieur en machines, historien de l'architecture et co-fondateur de wohnbedarf SA, qui faisait remarquer ceci dans la Neue Zürcher Zeitung du 19 septembre 1931:

«Rien ne sert de construire les espaces les plus aérés possibles si on les remplit ensuite à outrance de meubles qui affirment ostensiblement leur existence et oppriment l'existence des habitantes et habitants. C'est pourquoi quelques maisons de Neubühl ont été aménagées par les architectes en collaboration avec wohnbedarf SA et l'industrie suisse.»

Le groupe régional SWB Zurich a su rafraîchir ses relations historiques pour agencer l'appartement au moyen de quelques rares pièces d'ameublement, choisies de manière ciblée. La wohnbedarf SA, horgenglarus et Embru Werke



La salle de séjour fraîchement repeinte dispose d'un nouveau linoléum. Photo: Conservation cantonale des monuments historiques Zurich.

SA se sont montrées prêtes à mettre à disposition de l'appartement deux lits simples d'Alfred Roth, architecte designer chargé de cours universitaire et ancien président du SWB, et deux fauteuils de Werner Max Moser, architecte et designer de meubles. A côté de ces classiques et d'autres encore, les hôtes à venir pourront se réjouir de la présence d'objets représentant la période de construction issus du fonds d'Arthur Rüegg et Ruggero Tropeano. Beaucoup de choses telles que parures de lit et serviettes de toilette doivent cependant et naturellement être achetées neuves, dit Anja Meyer.

Afin de permettre de créer l'ambiance recherchée, on peut encore soutenir activement le groupe régional dans son projet en faisant don d'objets d'usage courant datant des années 1920 ou 1930:

«Je trouverais dommage que cela devienne un appartement design. Nous voulons transmettre le sentiment que l'on devait avoir à l'époque en habitant ici. Les gens d'autrefois et d'aujourd'hui ne vivent pas dans des mondes design, mais dans des mondes habités. Ce serait évidemment formidable si nous pouvions recevoir quelque chose qui ait déjà été un peu utilisé.»

Procurer une expérience d'habitat

Dans toute cette action, il apparaît clairement que le groupe régional du SWB Zurich sert ce leitmotiv de procurer une expérience de l'espace et de l'habitat qu'offre le monument historique. Aussi bien les hôtes des membres de la coopérative Neubühl, les fans d'architecture, que toute personne intéressée par l'occasion de passer un bel et avantageux séjour à Zurich auront la possibilité d'habiter dès une nuit et jusqu'à un mois dans un lotissement du Werkbund et ainsi d'en retirer une expérience bien plus directe que celle que l'on peut par exemple faire lors d'une visite du lotissement. Une telle pensée d'appropriation active des lieux sera renforcée par de la littérature spécialisée disposée dans l'appartement ainsi que de la documentation relative aux objets d'aménagement.

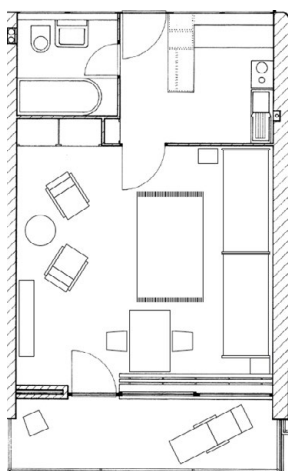
Si tout se passe bien, ce processus permettra au vœu d'Anja Meyer de se réaliser: «que des gens qui ne se sont jusqu'à maintenant encore jamais vraiment penchés sur les questions d'architecture ou qui n'en pensent juste rien passent aussi par ici et en ressortent surpris.»

Monika Imboden



L'appartement de Neubühl à Zurich Wollishofen. Photo: Monika Imboden.

«Que des gens qui ne se sont jusqu'à maintenant encore jamais vraiment penchés sur les questions d'architecture ou qui n'en pensent juste rien passent aussi par ici et en ressortent surpris.»



Plan de sol. Archives de la coopérative Neubühl.

Informations pratiques

Toutes les informations pratiques concernant l'appartement, telles que les conditions de location, contact, calendrier d'occupation, etc., se trouvent sous: www.swb-gästewohnung-neubühl.ch

Appel à dons d'objets

Vases, plats à fruits, coquetiers, bougeoirs, etc., des années 1920 et 1930 sont extrêmement bienvenus pour compléter l'aménagement de l'appartement. Si vous voulez faire don d'un tel objet à l'appartement de Neubühl, envoyez simplement une photographie de l'objet en question avec vos coordonnées à: swb-zh@werkbund.ch

ANNONCE

TIFLIS UND KAVKASUS - die vergessene Mitte der Welt



Architekturreise 24.-31. Oktober 2015

Informationen und
Anmeldung unter
www.incognita.ch

ein Angebot von:
incognita kulturwissen
OST www.ostarchitektur.com
ARCHITEKTUR



Cabane Clariden sur le plateau au sommet de l'Altenorenstock. Leutwyler Partner Architekten, Zug. Photo: Ulrich Delang.

Ulrich Delang est architecte et travaille comme responsable du secteur cabanes pour le Club alpin suisse CAS. Son activité consiste à conseiller les quelque 100 sections représentant en tout 152 cabanes pour les questions de planification et de construction, à organiser des concours d'architecture et à sensibiliser le public à la complexité de l'architecture des cabanes.

Vous travaillez maintenant depuis huit ans en tant que responsable du secteur cabanes pour le Club alpin suisse CAS. Durant cette période, vous avez eu l'occasion de visiter environ 100 des 152 cabanes. Qu'est-ce qui vous a particulièrement frappé lors de ces visites?

A chaque visite de cabane, je suis à toujours fasciné par leur grande diversité. Le CAS construit des cabanes et bivouacs depuis 150 ans dans les lieux les plus reculés des Alpes et de chaque époque subsistent des témoins encore bien conservés! On peut y lire tout le développement culturel des 150 dernières années: des simples cabanes de bois ou de pierre du temps des pionniers aux constructions dans le style Heimatschutz de l'entre-deux-guerres, ou des formes organiques des années soixante et septante du siècle dernier jusqu'aux constructions résolument modernes apparaissant dès les années nonante, tout cela se trouve au répertoire du CAS.

La prestation des bâtisseurs est également admirable. En matière de transport, on ne peut compter sur l'aide des hélicoptères que depuis

continuellement adaptées à de nouvelles exigences. Ces grandes différences trouvent leur origine dans la structure du CAS: les différentes sections sont propriétaires, non l'association centrale. Les sections sont responsables de l'entretien des cabanes et donnent l'impulsion pour entreprendre des transformations de plus grandes importances. Selon les personnes sié-

sionnement en énergie et en eau ainsi que pour l'épuration des eaux usées – comme par exemple vers des toilettes sèches avec dessiccation de la matière fécale et séparation de l'urine, ou des turbines hydrauliques et à vent.

Nous avons besoin d'installations robustes et demandant peu d'entretien: l'intervention d'un technicien acheminé par les airs coûte cher. Pour



Un plus grand confort au niveau des chambres dans la cabane Clariden suite aux transformations effectuées en 2013. Photo: Ulrich Delang.

«Depuis tout juste cinquante ans; auparavant, toutes les charges étaient acheminées autant que possible par des caravanes d'ânes et ensuite à l'épaule.»

tout juste cinquante ans; auparavant, toutes les charges étaient acheminées autant que possible par des caravanes d'ânes et ensuite à l'épaule. Un ami architecte compare la construction de cabane avec le film Fitzcarraldo dans lequel un bateau est hissé au-dessus d'une montagne dans la forêt vierge. Une image qui correspond bien.

De quelle ampleur est le besoin en intervention pour les cabanes?

Nous comptons qu'il faut renouveler notre parc de bâtiments dotés de 9'200 lits pour une valeur de 250 millions de francs environ tous les 30 ans. Nous investissons en moyenne environ six millions de francs par an. Le besoin en rénovation varie vraiment de cas en cas: certaines cabanes ont à peine été modifiées au cours des 50 dernières années et d'autres ont dû être

geant au comité, elles font plus ou moins preuve d'initiatives.

Quels sont les défis spécifiques à la construction et transformation de cabanes?

Les cabanes sont souvent bien conservées, mais, avec leurs grands dortoirs, des salles à manger trop petites, des installations sanitaires minimales et une infrastructure primitive pour le gardien ou la gardienne de cabane, elles ne répondent plus aux exigences actuelles.

De plus, les cabanes se situent généralement loin de tout réseau d'approvisionnement et d'évacuation. Tenter d'agir en ménageant l'environnement nous contraint à nous tourner vers des solutions non conventionnelles et, autant que possible, autosuffisantes pour l'approvi-

nous, les meilleures installations du bâtiment sont souvent celles que nous n'installons pas. Le financement des projets de construction constitue un autre grand défi. En général, les ressources propres suffisent à financer au maximum la moitié des coûts de construction, le reste doit être collecté. Nous devrions doubler ou tripler le prix des nuitées si nous voulions couvrir l'entretien et la rénovation des cabanes par des provisions provenant de l'exploitation. Mais nous ne souhaitons pas cela, le séjour dans une cabane doit être accessible pour tout le monde.

Quelles stratégies avez-vous développées en matière de projets de construction?

Avant tout projet de construction conséquent, nous essayons de répondre aux questions les plus importantes avec les sections: qu'est-ce qui

peut être conservé, modifié et démonté? A quels groupes-cibles voulons-nous nous adresser à l'avenir? S'agit-il de familles, de randonneurs et randonneuses ou d'alpinistes? Quelle infrastructure voulons-nous offrir? Quelles directives légales devons-nous observer? Quelle taille de cabane permet une bonne occupation? Et: combien est-ce que cela peut coûter?

Il s'agit d'un processus passionnant et enrichissant également sur le plan humain.

A quoi prêtez-vous particulièrement attention lors de l'organisation d'un concours d'architecture?

Construire dans les lieux les plus isolés des Alpes qui se trouvent souvent dans des réserves naturelles est un grand privilège qui implique une grande responsabilité et signifie un grand investissement. Un concours d'architecture dont le programme-cadre est bien préparé est un excellent moyen pour parvenir à de bonnes solutions. Lors du choix des bureaux d'architecture participant au concours, nous sommes en outre attentifs à leur expérience dans la construction en milieu alpin et à leur affinité avec les sports de montagne.

Comment les exigences toujours croissantes en matière de confort d'une cabane du CAS influencent-elles leur architecture?

L'ensemble de l'évolution de la construction des cabanes durant les 150 dernières années est un



Nouvelle construction de la cabane Tracuit construite en 1929 à 3256 m. Savioz Fabrizio Architectes, Sion. Photo: Ulrich Delang.

«Construire dans les lieux les plus isolés des Alpes est un grand privilège.»

miroir des exigences croissantes des visiteurs et visiteuses. Une cabane CAS est aujourd'hui une entreprise d'hébergement comportant des chambres certes à plusieurs lits mais moins grandes, un secteur séparé pour le gardien ou la gardienne de cabane, des installations sanitaires appropriées et une place assise pour chaque hôte dans la salle commune. Cela paraît peut-être aller de soi, mais la rénovation d'une cabane vieille de quarante ans nécessite souvent de doubler son volume sans pour autant augmenter le nombre de lits.

Les directives légales ont également une grande influence sur l'architecture: des escaliers étroits

qui prenaient peu de place doivent par exemple souvent être remplacés dans le cadre des mesures de protection en cas d'incendie. Ceci conduit à des modifications radicales pour tous les étages.

Quel est le prochain projet qui va aboutir?

Cet été, trois cabanes seront rouvertes suite à d'importantes rénovations dans l'Oberland bernois: la cabane de Gelten, celle du Gspaltenhorn et celle du Wildhorn.

Questionnaire Monika Imboden



Salle commune dans la cabane complètement reconstruite en 2013. Photo: Ulrich Delang.

Littérature actuelle au sujet de l'architecture de cabanes:

Gibello, Luca. Construction de cabanes en haute altitude: Un résumé de l'histoire de l'architecture des cabanes dans les Alpes. Edition SAC. 978-3859023925 (ISBN)

Exposition actuelle itinérante

Pour celles et ceux qui aimeraient en apprendre plus au sujet de la construction de cabanes en haute altitude, nous conseillons l'exposition «2000 mètres au-dessus du quotidien» au Kornhausforum à Berne. L'exposition ouvre ses portes le 28 avril 2015 et dure jusqu'au 16 mai 2015.

www.architekturforum-bern.ch

Elle pourra de plus être visitée à Glaris, Innerschwil, Winterthur, Genève et Fribourg où elle fera ensuite étapes. Plus d'informations sous www.sac-cas.ch

Nouvelle série de manifestations SWB

Rendez-vous artisanat

A l'occasion de l'ouverture de la nouvelle série de manifestations SWB «Rendez-vous artisanat», Luciano Vignoli, menuisier qualifié et créateur en artisanat breveté, a présenté son atelier bois mobile le 24 janvier 2015. D'autres rendez-vous sont en cours d'organisation.

Que la première de «Rendez-vous artisanat» ait lieu à la Haus der Farbe à Zurich ne relevait pas du hasard. Elle offre en effet depuis 2008 la formation continue interdisciplinaire à l'attention des artisans et artisanes débouchant sur un brevet; le premier examen a eu lieu en 2010. Et que le Werkbund Suisse SWB donne naissance à cette série de manifestations en collaboration avec la bsgh (Association suisse des créateurs et créatrices dans l'artisanat) s'imposait également. Depuis les débuts, le SWB s'investit parmi les responsables de ce projet et fait partie de la commission de garantie de la qualité de l'examen professionnel Création dans l'artisanat. Le nouveau format de manifestations «Rendez-vous artisanat» a pour but de favoriser la mise en réseau et les échanges entre jeunes créateurs et créatrices dans l'artisanat, mais également entre les membres du SWB issus des domaines les plus divers de la création: des échanges interdisciplinaires et en même temps intergénérationnels.



Peu à peu, Luciano Vignoli a rempli l'espace avec son atelier bois mobile. Photos: Monika Imboden.



«Depuis les débuts, le SWB s'investit parmi les responsables de ce projet et fait partie de la commission de garantie de la qualité de l'examen professionnel Création dans l'artisanat.»



Atelier bois mobile accessible. Photo: Monika Imboden.

L'atelier bois mobile de Luciano Vignoli est encore considéré comme en construction. Lors de sa présentation, il a raconté comment l'idée était née et comment il a procédé pour la mettre en œuvre. Au fil de sa narration, on a vu l'espace de l'atelier presque vide au début se remplir peu à peu de caisses à outils et machines, ainsi que d'un établi mobile qui se monte deux temps trois mouvements et conçu par Luciano Vignoli. Muni d'un tel atelier, il n'est pas lié à un endroit fixe. Il peut conseiller et s'occuper de ses clients là où ceux-ci ont besoin de ses connaissances professionnelles et de son soutien – de manière individuelle ou pour un «ouvrage» compté en heures, en jours ou en semaines («Stunden-, Tages-, Wochenwerk»). C'est ainsi que Luciano Vignoli désigne ses workshops lors desquels les participantes et participants peuvent concrètement réaliser un produit en bois. Avec ces stages, il ne souhaite pas seulement encourager et donner les moyens de faire

de ses propres mains au quotidien. Par le contact concret avec le matériau qu'est le bois, il veut surtout favoriser une conscience de l'artisanat et du design de manière générale. Car sachant comment quelque chose fonctionne et quel est le travail sous-jacent à un objet, on apprend à apprécier une conception de qualité et la qualité tout court.

Monika Imboden

Car sachant comment quelque chose fonctionne et quel est le travail sous-jacent à un objet, on apprend à apprécier une conception de qualité et la qualité tout court.

ANNONCE



HTW Chur


Hochschule für Technik und Wirtschaft
University of Applied Sciences

Weiterbildung Bau

www.htwchur.ch/bau

Hochschule für Technik und Wirtschaft
Pulvermühlestrasse 57, CH-7004 Chur
Telefon +41 (0)81 286 39 79
E-Mail bau-weiterbildung@htwchur.ch

FHO Fachhochschule Ostschweiz



**Varia
Varia**

Ainsi fut
**l'Assemblée du Werkbund
2015**

Le Kunsthhaus Langenthal fut l'hôte de l'Assemblée générale du Werkbund le 28 mars 2015. Werner Erne a capté la journée en images.



Autour de la mort de **Hans Erni**



Hans Erni dans son atelier. Photo: Maurice K. Grünig.

Hans Erni fut membre du Werkbund Suisse durant 80 ans. L'artiste lucernois est décédé le samedi 21 mars 2015. Bernd Zocher et la photographe Maurice K. Grünig avait dressé un portrait de Hans Erni en 2011 à l'occasion de son 102e anniversaire pour La Lettre. Vous pouvez relire ce portrait (en allemand) sous le lien suivant:

http://werkbund.ch/werkbrief/2011_01/Interview_Hans_Erni.pdf

ANNONCE

F HAUS DER FARBE

FARBSTRATEGIEN IN DER ARCHITEKTUR

Ausstellungseröffnung: 09.05.2015, 16 H

Buchvernissage: 06.06.2015, 16 H

Jeweils im Gewerbemuseum Winterthur

www.hausderfarbe.ch | info@hausderfarbe.ch

Nouveaux membres du SWB

Cordiale **bienvenue!**

Nous nous réjouissons d'accueillir les nouveaux membres du Werkbund Suisse suivants:

- › Mario Branzanti, architecte, Zurich, groupe régional Suisse orientale
- › Urs Himmelreich, fabricant de meubles métalliques, Berne, groupe régional Berne
- › Brigitte Köhler, historienne de l'art, Zurich, groupe régional Zurich
- › Stefan Rüfenacht, architecte, Gümligen, groupe régional Berne
- › Annette Ruf Schaufelbühl, architecte, Coire, groupe régional Grisons
- › Reto Schaufelbühl, architecte, Coire, groupe régional Grisons
- › Thomas Schwander, architecte, Coire, groupe régional Grisons
- › Ursin Sutter, architecte, Coire, groupe régional Grisons
- › Karin Walder-Küttel, géographe, Coire, groupe régional Grisons

Impressum la lettre»

Publication du Werkbund Suisse SWB

Rédaction

Monika Imboden, Iwan Raschle

Traduction d/f: Sophie Wolf

Photo de couverture

L'appartement de Neubühl à Zurich Wollishofen.

Photo: Conservation cantonale des monuments historiques Zurich.

Mode de parution

«La lettre» paraît cinq fois par année et est envoyée aux membres du SWB ainsi qu'aux personnes intéressées par courriel.

Rédaction et secrétariat central SWB

Werkbund Suisse SWB

Limmatstrasse 118

8031 Zurich

Téléphone +41 44 272 71 76

swb@werkbund.ch, www.werkbund.ch

Heures d'ouverture

Le secrétariat central du SWB est ouvert le lundi et le jeudi

de 9h à 12h et de 14h à 17h, le mardi et le mercredi de 9h à 12h.

Il est fermé le vendredi.

© Schweiz. Werkbund, 2014